

SERVO-DRIVE

by Blum

BLUMOTION

by Blum

CS

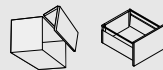


SERVO-DRIVE

Návod k montáži

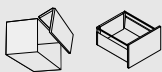
www.blum.com

 **blum**[®]

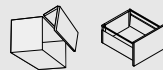


Přehled obsahu

Postup podle montážního návodu.....	4
Použití přístroje k účelům, pro které byl vyprojektován a zkonstruován.....	4
Bezpečnost.....	4
Výstražné symboly a symboly nebezpečí.....	4
Konstrukční změny a náhradní díly.....	6
Bezpečnostní vzdálenost od napájení Blum.....	6
Odstraňování poruch.....	7
Pokyny ke směrnici EU o strojích 2006/42/EU.....	7
Likvidace.....	8
Zjednodušené ES prohlášení o shodě – firma Julius Blum GmbH.....	9
Grafické schéma SERVO-DRIVE.....	10
Funkce – AVENTOS.....	12
Funkce – LEGRABOX/TANDEMBOX/MOVENTO/TANDEM.....	12
SERVO-DRIVE pro AVENTOS AVENTOS HK top.....	13
Montáž rozvodného kabelu.....	13 15
Nastavení pohonné servo jednotky.....	13
Montáž pohonné servo jednotky.....	13 15
Montáž vypínače SERVO-DRIVE.....	14 16
SERVO-DRIVE pro LEGRABOX/TANDEMBOX/MOVENTO/TANDEM.....	17
Montáž pohonné servo jednotky.....	17
Montáž vlysu naležato.....	17
Montáž vlysu nastojato.....	17
Montáž vysoké potravinové skříně s vlysem nastojato a vlysem naležato.....	18
Držák servo jednotky jednoduchý / zdvojený.....	19
Držák servo jednotky nahoře.....	20
Distanční doraz Blum.....	21
Grafické schéma – rozvod kabelů.....	21
Montáž svorky.....	22
Montáž napájecího zdroje Blum.....	22
Rozvod kabelů.....	23



SERVO-DRIVE pro AVENTOS AVENTOS HK top	24 30
Instalace tlačítek	24 30
Uvedení do provozu	25 31
Aktivujte vypínač SERVO-DRIVE	25 31
Proveďte kalibraci	26 32
Aktivujte synchronizační jednotku	27 33
Aktivujte funkci zamezení případné kolizi.....	28 34
Reset Motion	29 36
Reset Wireless	29
Montáž krytky.....	29 36
Vypínač SERVO-DRIVE – výměna baterie.....	29 36
SERVO-DRIVE pro LEGRABOX/TANDEMBOX/MOVENTO/TANDEM – Obecné informace	38
Volicí spínač Pohonná servo jednotka.....	38
Nástavec pohonné servo jednotky	38
Mechanismus vyhazovače.....	38
Synchronizační kabel.....	38
Demontáž napájecího zdroje Blum	39
Demontáž svorky	39
SERVO-DRIVE pro AVENTOS	40
Demontáž	40
LEGRABOX/TANDEMBOX/MOVENTO/TANDEM	41
Demontáž pohonné servo jednotky	41



Výstražné symboly a symboly nebezpečí

⚠ VÝSTRAHA	VÝSTRAHA charakterizuje a označuje nebezpečí, které by, není-li eliminováno, mohlo vést k úmrtí nebo závažnému zranění.
UPOZORNĚNÍ	Tento symbol UPOZORNĚNÍ Vás upozorňuje na připomínku, kterou byste měli respektovat.

Postup podle montážního návodu

Před uvedením SERVO-DRIVE do provozu si přečtěte návod k montáži, a rovněž bezpečnostní pokyny!

Pro jednodušší identifikaci specifikovaných dílů doporučujeme využít orientační schéma.

Tento montážní návod platí pro elektrický způsob otvírání a zavírání SERVO-DRIVE pro:

- kování na výklopy AVENTOS HF, AVENTOS HS, AVENTOS HL, AVENTOS HK a AVENTOS HK top
- Box systémy LEGRABOX a TANDEMBOX, a rovněž pro vodící systémy MOVENTO a TANDEM

Na obrázcích znázorňujeme příkladně pouze AVENTOS HF.

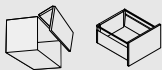
Postup při mechanické montáži kování AVENTOS HF, HS, HL, HK a HK top bez SERVO-DRIVE prosím naleznete ve speciálních návodech k montáži pro AVENTOS.

Bezpečnost

SERVO-DRIVE odpovídá současně platnému stavu bezpečnostní techniky.

Přesto však v případě nerespektování tohoto návodu k montáži setrvávají určitá zbytková rizika. Žádáme Vás o pochopení skutečnosti, že společnost Julius Blum GmbH nepřijímá žádné záruky nebo plnění za škody a následné škody, vznikající z důvodu nerespektování montážního návodu.

- Při montáži SERVO-DRIVE je nezbytné dodržovat národní normy. To se týká zejména mechanické bezpečnosti pohyblivých součástí a elektrického rozvodu kabelů.
- Montáž a výměnu komponentů firmy Blum, měnit pozici napájecího



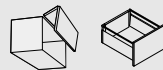
zdroje Blum nebo realizovat jakýkoli rozvod kabelů smí pouze kvalifikovaný odborník.

- Příklad smí být připojen pouze k elektrické síti, jejíž napětí, druh proudu a frekvence souhlasí s údaji na typovém štítku (viz. napájecí zdroj Blum).
- Elektrická zásuvka musí být volně přístupná.
- Na každý rozvodný kabel smíte připojit pouze 1 napájecí zdroj Blum.
- Dodržujte bezpečný odstup od každého napájecího zdroje Blum, definovaný v návodu k montáži.
- Je nezbytné dbát na to, aby do napájení Blum a pohonné servo jednotky nepronikla žádná vlhkost.
- Před každou opravou nebo údržbovými pracemi vypněte zásuvku, ke které je napájecí zdroj Blum připojen, nebo vytáhněte síťovou zástrčku.
- Čistěte pohonnou servo jednotku, napájecí zdroj Blum a vypínač SERVO-DRIVE pouze velmi jemně a zlehka navlhčeným hadříkem, protože vnikající vlhkost a agresivní čisticí prostředky by mohly elektroniku poškodit.
- V průběhu pohybu otvírání a zavírání nesahejte do prostor, kde jsou ramena.
- Nesmíte používat žádné poškozené součástky.
- Ostré hrany by mohly vést k poškození kabelů.
- Do kontaktu s pohyblivými díly a součástkami se nesmí dostat ani napájecí zdroj Blum, ani jakýkoli položený kabel.
- Pohonnou servo jednotku nebo vypínač SERVO-DRIVE nikdy nerozmontovávejte.

Používání, odpovídající určení stroje

SERVO-DRIVE pomáhá při otvírání a zavírání výklopů nebo při otvírání výsuvných prvků a smí být využíván pouze za následujících podmínek:

- v suchých uzavřených místnostech
- V kombinaci s kováním na výklopy AVENTOS či se systémy výsuvů firmy Julius Blum GmbH v rámci přípustných technických údajů.
- V kombinaci s napájecím zdrojem firmy Blum.



⚠ VÝSTRAHA

Ohrožení života zásahem elektrického proudu!

- Napájecí zdroj Blum nikdy neotvírejte. Ohrožení života zásahem elektriny!
- Преди започване на дейности по поддръжка или поправка на трансформатора Blum изключвайте контакта, в който е свързан уреда или издърпайте щепсела му.

⚠ VÝSTRAHA



Nebezpečí zranění z důvodu nahoru vystřelujícího ramene!

U demontovaného čela existuje nebezpečí zranění z důvodu nahoru vystřelujícího ramene.

- Netlačte soustavu ramen směrem dolů, nýbrž ji odstraňte.
- Dokud nejsou čela namontována, nesmíte napájení připojovat k přívodu elektrického proudu.



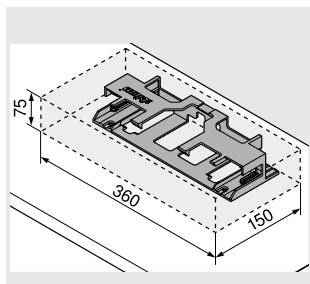
Bezpečnostní vzdálenost od napájení Blum

UPOZORNĚNÍ

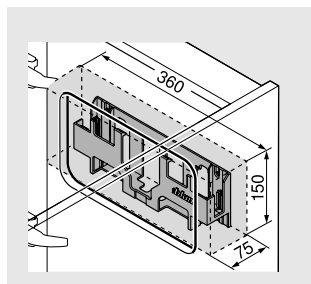
Pro cirkulaci vzduchu musíte dodržet bezpečnostní vzdálenost 30 mm, jinak hrozí přehřátí napájecího zdroje Blum.

- Bezpečnostní vzdálenost je zohledněna v parametrech výkresu.

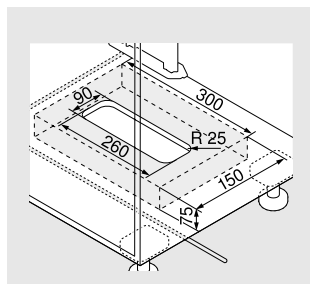
Montáž na horní desku
(půdu) korpusu

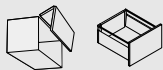


Montáž na stěnu



Montáž na dno





Odstraňování poruch

Informace k odstraňování poruch naleznete pod:
www.blum.com/sd/troubleshooting

Pokyny ke směrnici EU o strojích 2006/42/EU

Nábytek se SERVO-DRIVE pro AVENTOS nespadá pod směrnici EU o strojích 2006/42/EU, pokud nábytek používáte pro soukromé účely u sebe doma. V kancelářských prostorách a ve veřejných částech budov je nutné aplikovat tuto směrnici o strojích; ta platí při uvádění strojů do provozu na území evropského ekonomického prostoru + Švýcarska + Turecka.

Normy a/nebo směrnice jiných zemí jsou zajištěny certifikátem Německé technické státní zkušebny TÜV.

Podrobné informace k odstraňování poruch naleznete pod:
www.blum.com/sd/guideline

Konstrukční změny a náhradní díly

Konstrukční změny a náhradní díly, výrobcem neschválené, omezují bezpečnost a funkci SERVO-DRIVE, a nejsou tudíž přípustné.

- Používejte pouze originální náhradní díly a součástky firmy Julius Blum GmbH.
- K napájecímu zdroji Blum nepřipojujte žádné jiné přístroje, než komponenty, definované firmou Blum.

Likvidace

- Likvidaci všech elektronických komponentů SERVO-DRIVE, včetně baterií, provádějte ve smyslu místních předpisů, u samostatné sběrně elektrických spotřebičů a elektronických přístrojů.

Likvidace elektrických spotřebičů a elektronických přístrojů:

Elektrické spotřebiče a elektronické přístroje nesmí být na konci své životnosti likvidovány do domácího odpadu. V tomto případě je nutné informovat se u Vaší obecní správy. Elektrické spotřebiče a elektronické přístroje společnosti Blum vyhovují požadavkům Směrnice Evropského parlamentu a Rady 2012/19/EU ze dne 4. července 2012 o odpadních elektrických a elektronických zařízeních OEEZ. Díky tříděnému sběru elektrických spotřebičů a elektronických přístrojů jsou možné opětovné použití, recyklace či jiné způsoby využití a zhodnocení starých zařízení. Tímto mají být při likvidaci zamezeny negativní dopady na životní prostředí a zdraví, které by mohly být eventuálně způsobeny z důvodu v elektrozařízení obsažených nebezpečných látek. Ve většině případů nejsou elektrozařízení likvidována ve smyslu směrnice o odpadních elektrických a elektronických zařízeních OEEZ celá. Likvidace se týká pouze části, vybavené elektrickými komponenty. Žádáme Vás, abyste respektovali návod k demontáži. Ve Vašem okolí jsou k dispozici příslušná místa pro bezplatný zpětný odběr elektrických spotřebičů a elektronických přístrojů.

Další informace naleznete na adrese odkazu: www.blum.com/recycling

Likvidace baterií a akumulátorů:

Baterie a akumulátory nesmí být na konci své životnosti likvidovány do domácího odpadu. V tomto případě je nutné informovat se u Vaší obecní správy. Baterie a akumulátory, které používá společnost Blum, vyhovují požadavkům Směrnice Evropského parlamentu a Rady 2006/66/ES ze dne 6. září 2006 o bateriích a akumulátorech a odpadních bateriích a akumulátorech. Díky tříděnému sběru baterií a akumulátorů jsou možné recyklace či jiné způsoby využití a zhodnocení starých baterií a akumulátorů. Tímto mají být při likvidaci zamezeny negativní dopady na životní prostředí a zdraví, které by mohly být eventuálně způsobeny z důvodu v elektrozařízení obsažených nebezpečných látek. Žádáme Vás, abyste při demontáži respektovali návod k demontáži. Ve Vašem okolí jsou k dispozici příslušná místa pro bezplatný zpětný odběr baterií a akumulátorů. Při likvidaci baterií a akumulátorů zajistěte, aby nedošlo ke kontaktu elektrod a tudíž ke zkratu.

Zjednodušené ES prohlášení o shodě

Společnost Julius Blum GmbH tímto prohlašuje, že veškeré elektrické a elektronické typy artiklů Julius Blum GmbH jsou v souladu se Směrnicí Evropského parlamentu a rady 2011/65/EU o omezení některých nebezpečných látek v elektrických a elektronických zařízeních.

Společnost Julius Blum GmbH tímto prohlašuje, že veškeré typy rádiových zařízení 21FA001, 21LA001, 21SA001, 21KA001, 21P5020 a Z10C5007 jsou v souladu se Směrnicí 2014/53/EU Evropského parlamentu a rady o harmonizaci právních předpisů členských států, týkajících se dodávání rádiových zařízení na trh.

Společnost Julius Blum GmbH tímto prohlašuje, že elektrické a elektronické typy artiklů Z10A3000, Z10C5000, Z10ZE000 a Z10ZC000 jsou v souladu se Směrnicí Evropského parlamentu a rady 2014/30/EU o harmonizaci právních předpisů členských států, týkajících se elektromagnetické kompatibility.

Společnost Julius Blum GmbH tímto prohlašuje, že typy napájecího zdroje Z10NA300 a Z10NE030 jsou v souladu se Směrnicí Evropského parlamentu a rady 2014/35/EU o harmonizaci právních předpisů členských států, týkajících se dodávání elektrických zařízení, určených pro používání v určitých mezích napětí na trh, a rovněž Směrnicí Evropského parlamentu a rady 2014/30/EU o harmonizaci právních předpisů členských států, týkajících se elektromagnetické kompatibility.

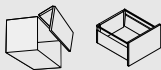
Úplný text ES prohlášení o shodě je k dispozici na této internetové adrese:

www.blum.com/compliance



Grafické schéma SERVO-DRIVE



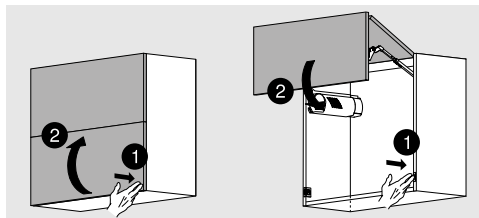


- A1 Napájecí zdroj Blum s LED kontrolkou
 - A2 Držák napájecího zdroje – montáž na dno
 - A4 Kabel napájecího zdroje
 - A5 Rozvodný kabel ke zkrácení
 - A6 Svorka
 - A7 Ochranná koncová krytka na kabel
 - A8 Distanční doraz Blum
-
- B1 Zdvihací mechanismus
 - B2 Teleskop nebo soustava ramen
 - B3 Pohonná servo jednotka s LED kontrolkou
 - B4 Krytka
 - B5 Vypínač SERVO-DRIVE s kontrolkou, indikující stav baterie
-
- C1 Vertikální nosník
 - C2 Kabel nosníku (pro napájení elektrickým proudem)
 - C3 Komunikační kabel
 - C4 Držák nosníku nahoře/vzadu
 - C5 Držák nosníku dole
 - C6 Krytka nosníku
 - C7 Držák servo jednotky jednoduchý
 - C8 Držák servo jednotky zdvojený
 - C9 Horizontální nosník
 - C10 Držák nosníku vlevo/vpravo
 - C11 Adaptér pro servo pohon
 - C12 Držák pohonné servo jednotky nahoře s adaptérem pro servo pohon
 - C13 Pohonná servo jednotka

Funkce – AVENTOS

Elektrický způsob otvírání a zavírání

Vypínačem SERVO-DRIVE se spouští automatické otvírání nebo zavírání SERVO-DRIVE pro AVENTOS.



Zatlačte na číčko a

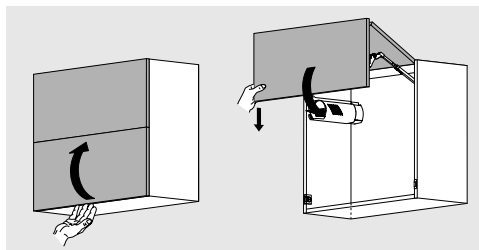
- výklop se automaticky otevře.

Stiskněte vypínač SERVO-DRIVE a

- výklop se automaticky zavře.

Manuální obsluha

Výklop můžete neomezeně manuálně otvírat nebo zavírat, aniž by tím docházelo k poškození SERVO-DRIVE pro AVENTOS.



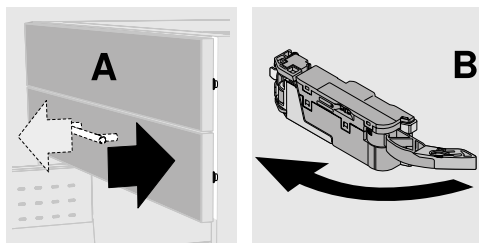
- Ruční otvírání výklopu díky pohybu směrem nahoru

- Ruční zavírání výklopu díky pohybu směrem dolů

Funkce – LEGRABOX / TANDEMBOX / MOVENTO / TANDEM

Elektrický způsob otvírání a zavírání

Při tahu nebo stisku číčka či úchytky na zásuvce (A) se vyhazovač servo pohonu (B) vyklopí dopředu a vysune výsuvný prvek o krátký kousek ven.

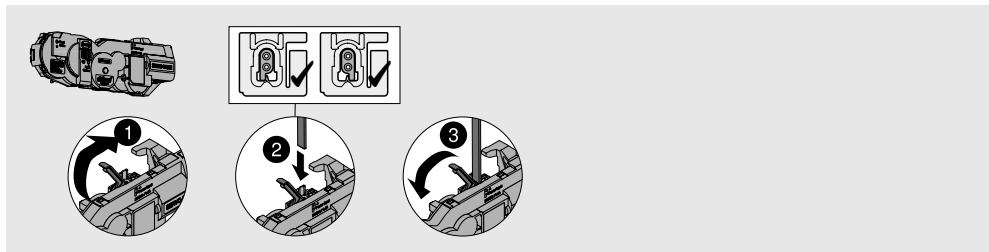




SERVO-DRIVE pro AVENTOS

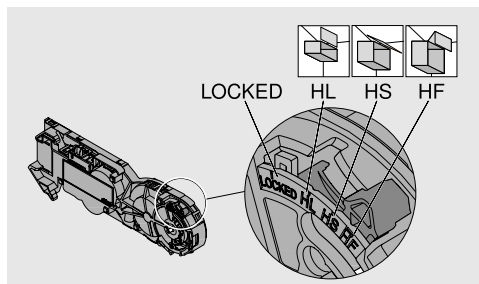
Montáž rozvodného kabelu

HF / -HS / -HL / -HK

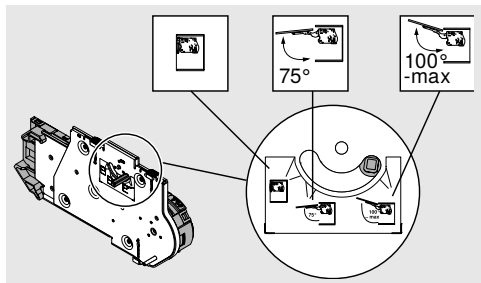


Nastavení pohonné servo jednotky

HF / -HS / -HL

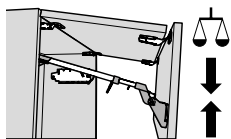


HK



Montáž pohonné servo jednotky

UPOZORNĚNÍ



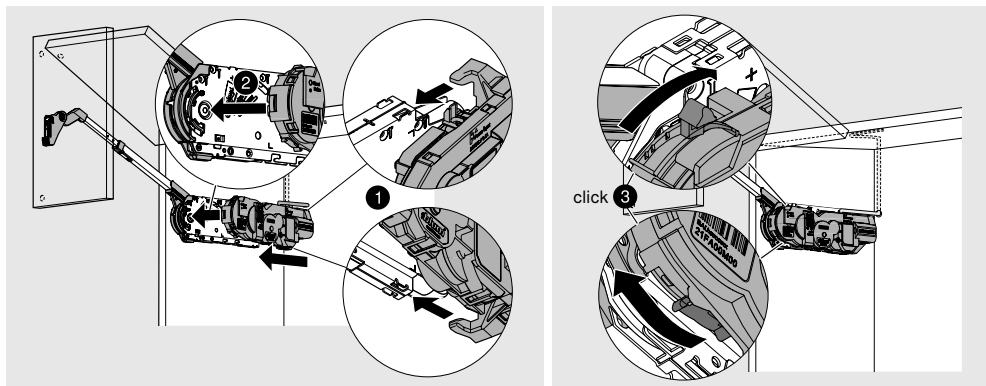
- Před uvedením SERVO-DRIVE pro AVENTOS do provozu musí být zdvihače nastaveny tak, aby čelo zůstávalo stát otevřené v různých pozicích.
- Pro montáž servo pohonu musí být teleskopy nebo soustavy ramen v kompletně otevřené pozici.
- Omezovač úhlu otevření namontujte v případě potřeby až po montáži servo pohonu a před kalibrací.

HF / -HS / -HL

UPOZORNĚNÍ



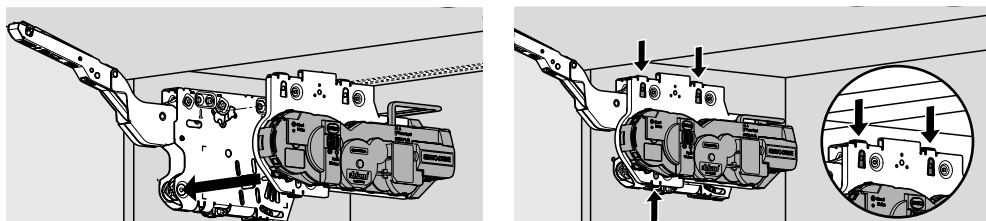
- Zajištění (aretace) pohonné servo jednotky je možné, až když už průhledítkem nebude vidět oranžová posuvná pojistka.



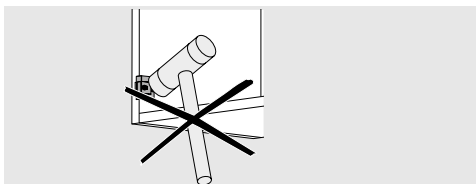
HK

UPOZORNĚNÍ

Zajištění (aretace) pohonné servo jednotky je možné, až když bude servo pohon zcela přiléhat ke zdvihači.



Montáž vypínače SERVO-DRIVE

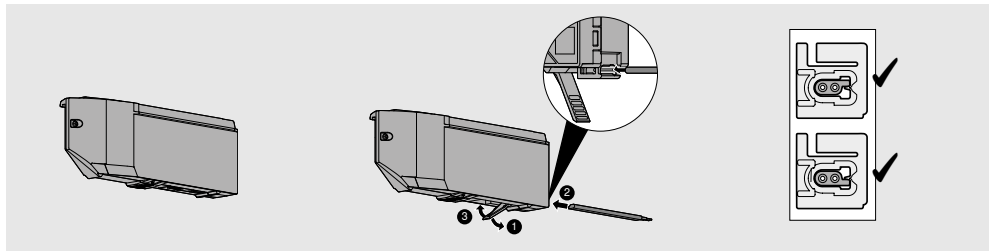




SERVO-DRIVE pro AVENTOS

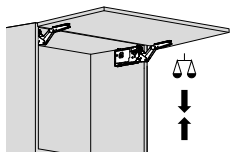
Montáž rozvodného kabelu

AVENTOS HK top

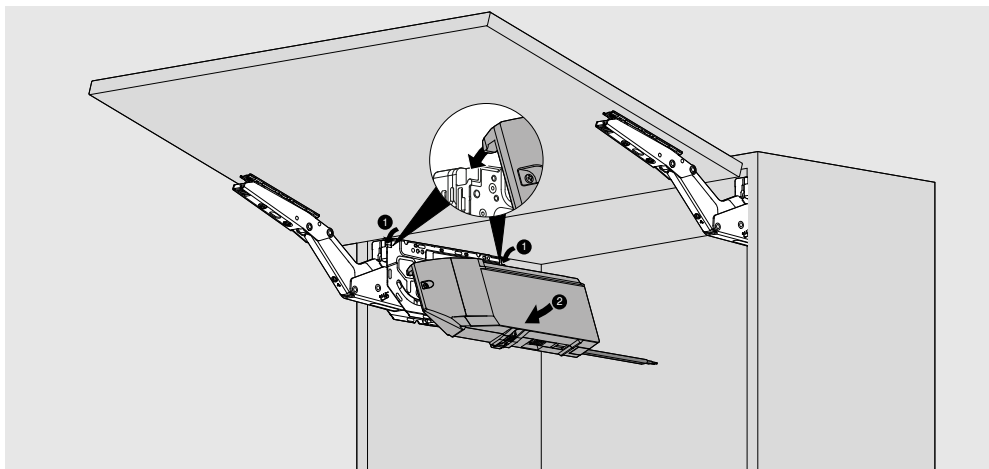


Montáž pohonné servo jednotky

UPOZORNĚNÍ

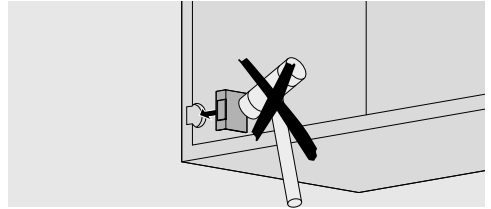
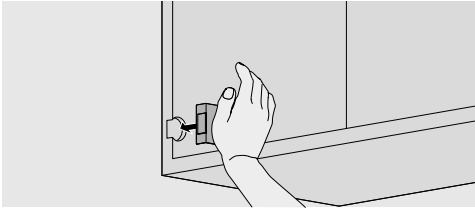


- Před uvedením SERVO-DRIVE pro AVENTOS do provozu musí být zdvihače nastaveny tak, aby čelo zůstávalo stát otevřené v různých pozicích.
- Pro montáž servo pohonu musí být teleskopy nebo soustavy ramen v kompletně otevřené pozici.
- Omezovač úhlu otevření v případě potřeby seřídíte až po montáži pohonné servo jednotky a před kalibrací.





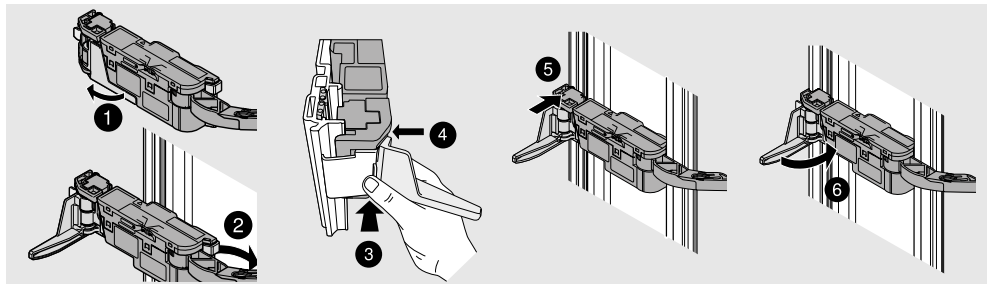
Montáž vypínače SERVO-DRIVE



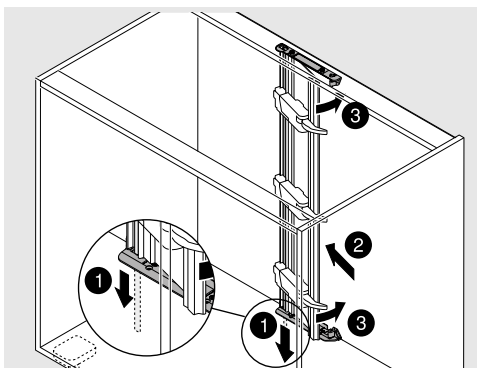
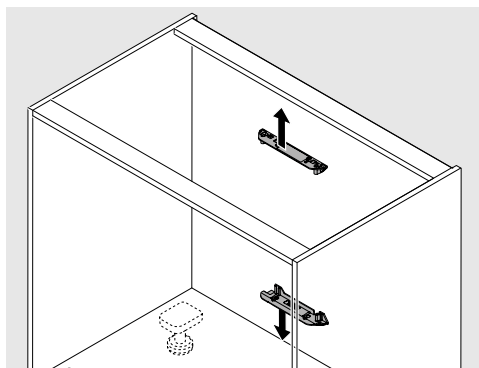


SERVO-DRIVE pro LEGRABOX / TANDEMBOX / MOVENTO / TANDEM

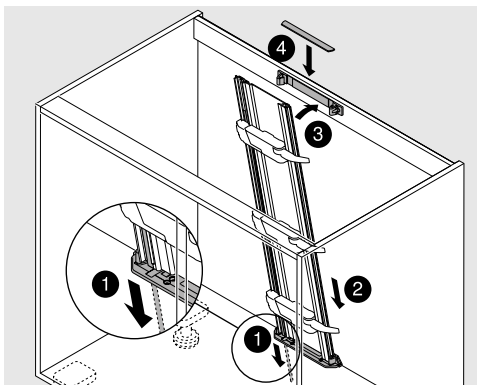
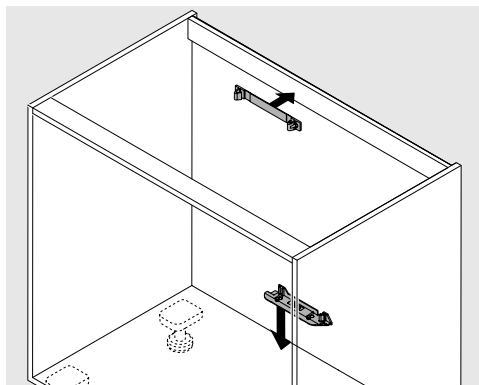
Montáž pohonné servo jednotky



Montáž vlysu naležato



Montáž vlysu nastojato

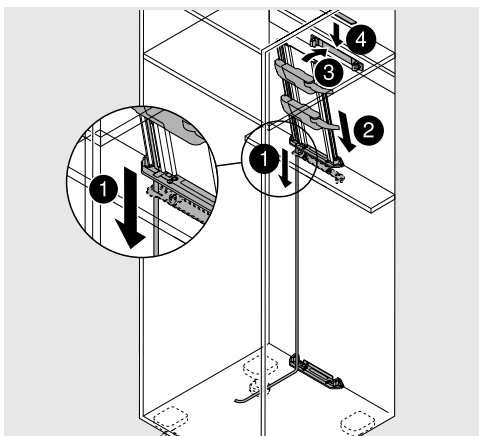
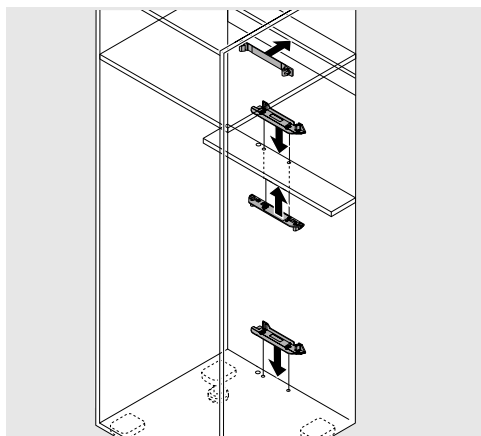
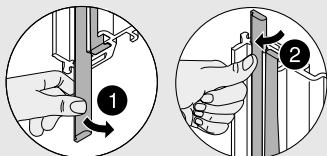




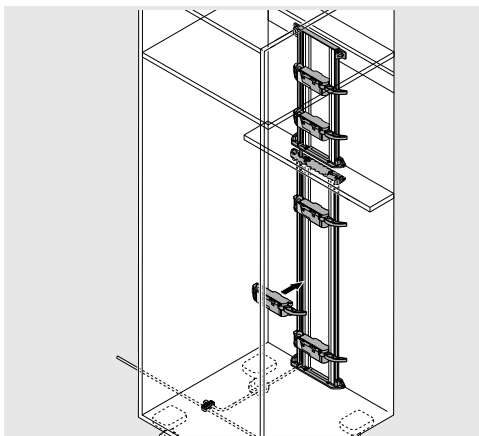
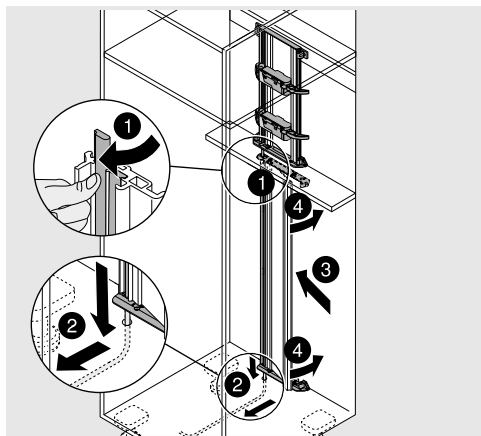
Montáž potravinové skříně s vlysem nastojato a vlysem naležato

Na nosník nainstalujte rozvodný kabel.

Proveďte demontáž předmontovaného kabelu nosníku z obou nosníků a do horního nosníku vložte nový, dlouhý kabel nosníku.

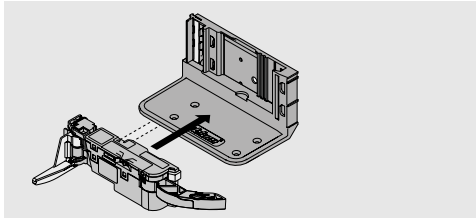


Do dolního nosníku vložte dlouhý kabel nosníku.
Namontujte dolní nosník.

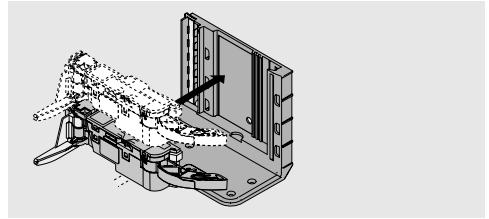




Držák servo jednotky jednoduchý / zdvojený



Držák servo jednotky jednoduchý

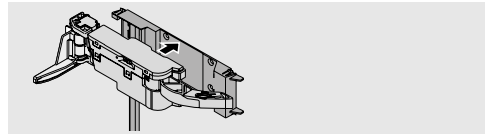
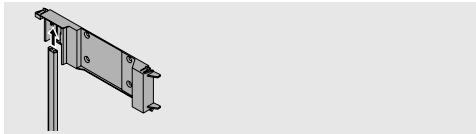


Držák servo jednotky zdvojený

Volitelně se dá namontovat druhá pohonná jednotka.

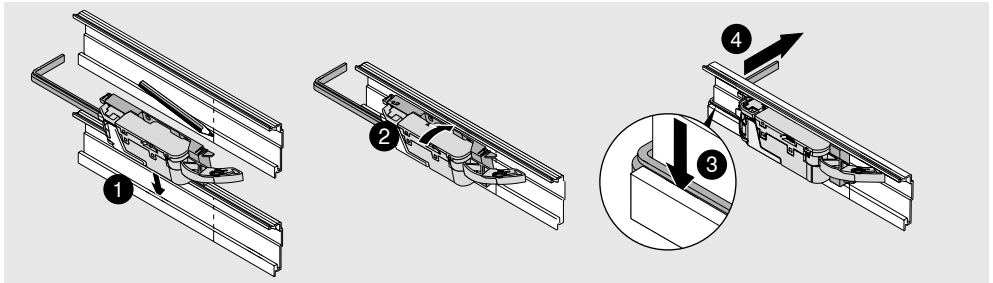
Horizontální nosník

Opatřete adaptér pro pohonnou servo jednotku kabelem nosíku.

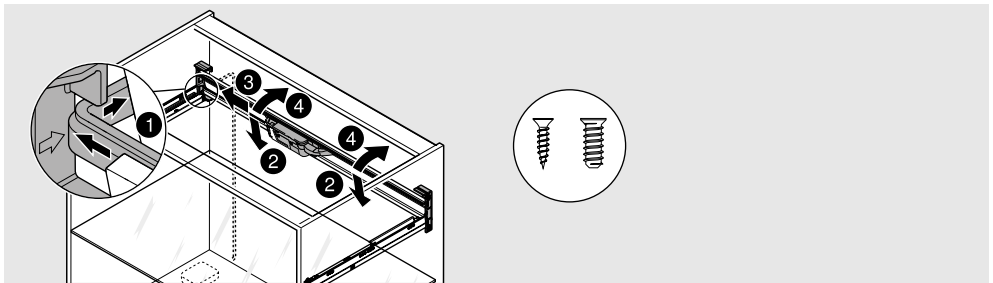


Pohonnou servo jednotku namontujte na adaptér pro servo pohon.

Na horizontální nosník namontujte adaptér pro servo pohon.



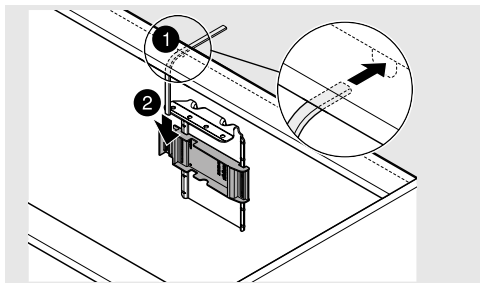
Namontujte horizontální nosník do držáku nosíku.



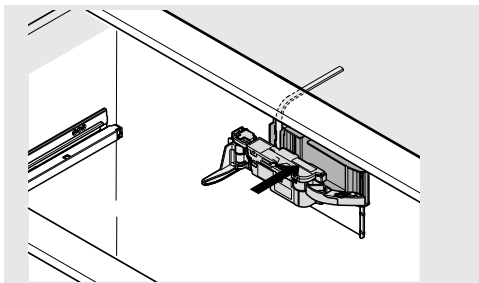
Držák servo jednotky nahoře

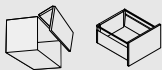
Kvůli pevnosti je nutné spojit vlys s pracovní deskou.

Provedte položení kabelu nosníku.



Pohonnou servo jednotku nainstalujte na adaptér.

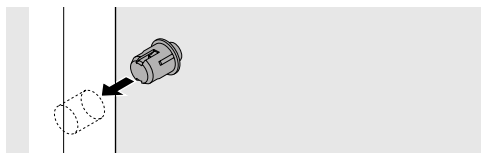




Distanční doraz Blum

UPOZORNĚNÍ

- Distanční doraz Blum neklíže ani nelepte.

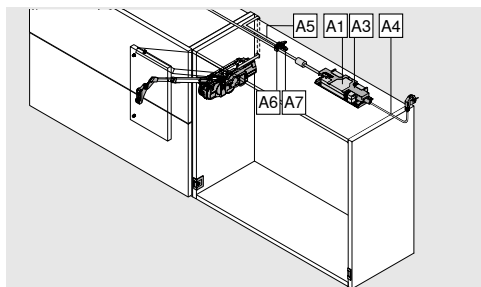


Montáž do čílka

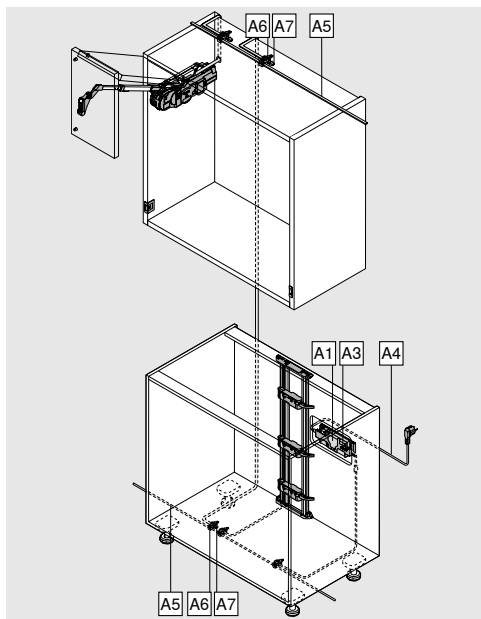
Alurámečky: Montáž v boku korpusu

Grafické schéma – rozvod kabelů

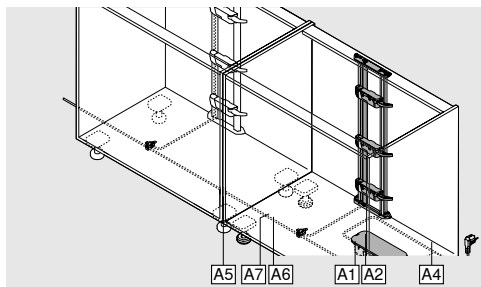
Horní skříňka



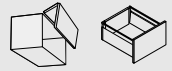
Kombinace horní skříňky a spodní skříňky



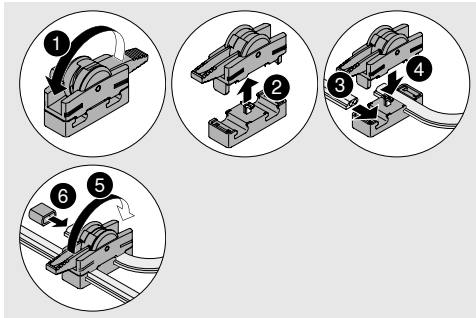
Spodní skříňka



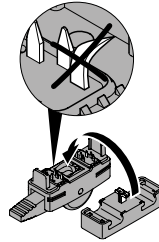
- | | |
|----|---|
| A1 | Napájecí zdroj Blum s LED kontrolkou |
| A2 | Držák napájecího zdroje – montáž na dno |
| A3 | Držák napájecího zdroje – montáž na stěnu |
| A4 | Kabel napájecího zdroje |
| A5 | Rozvodný kabel ke zkrácení |
| A6 | Svorka |
| A7 | Ochranná koncová krytka na kabel |



Montáž svorky



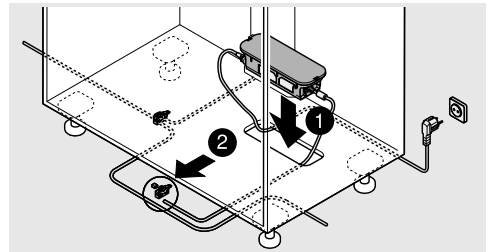
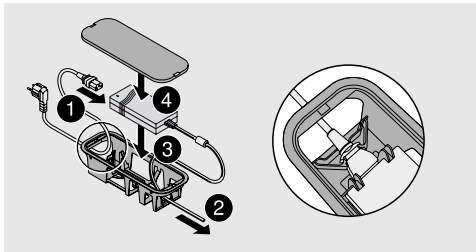
UPOZORNĚNÍ



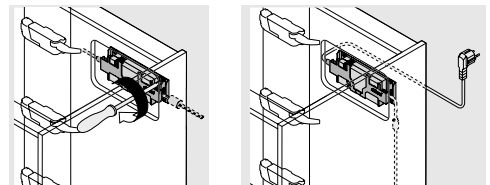
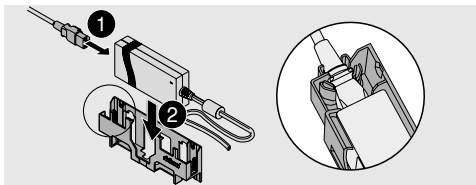
- Nepoškodte špičky hrotů!

Montáž napájecího zdroje

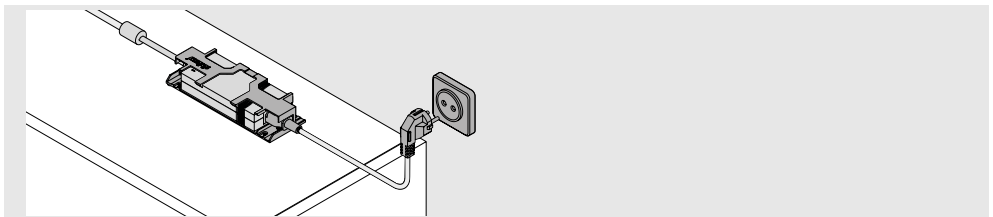
Držák napájecího zdroje – montáž na dno

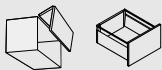


Držák napájecího zdroje – montáž na stěnu



Držák napájecího zdroje – montáž na horní desku (půdu) korpusu



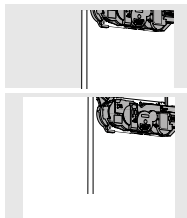
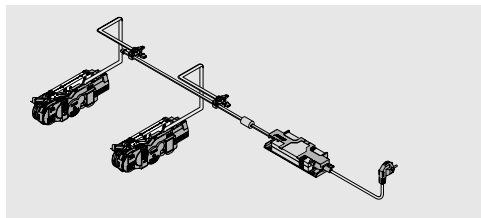


Rozvod kabelů (schéma kabeláže)

UPOZORNĚNÍ

- Na každý rozvodný kabel je přípustné připojit pouze 1 napájecí zdroj Blum!

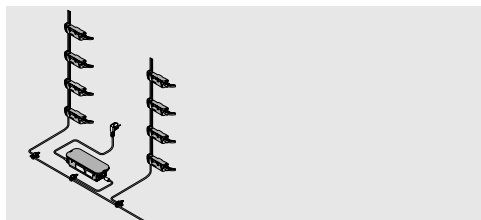
SERVO-DRIVE pro AVENTOS



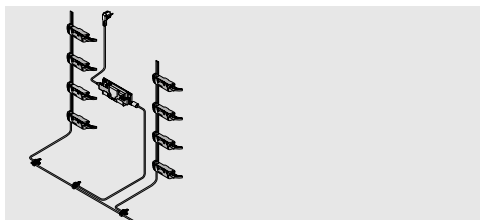
Rozvod kabelů dozadu

Rozvod kabelů nahoru

SERVO-DRIVE pro LEGRABOX/TANDEMBOX/MOVENTO/TANDEM

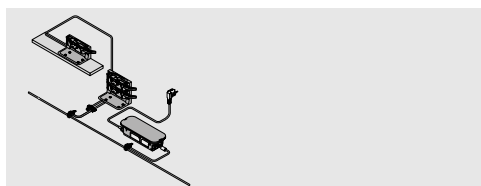


Držák napájecího zdroje – montáž na dno

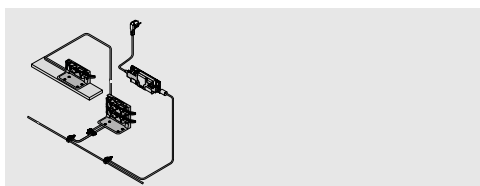


Držák napájecího zdroje – montáž na stěnu

Dřezová skříňka

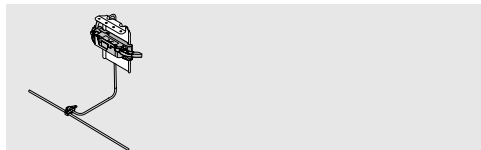


Držák napájecího zdroje – montáž na dno

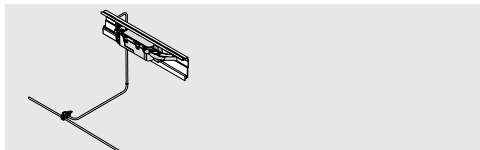


Držák napájecího zdroje – montáž na stěnu

Držák servo jednotky nahoře

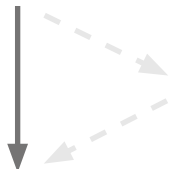


Horizontální nosník



SERVO-DRIVE pro AVENTOS

A Aktivujte vypínač SERVO-DRIVE.



Volitelně

Přídavné funkce navíc

C Aktivujte synchronizační jednotku.

D Aktivujte funkci zamezení případné kolizi.

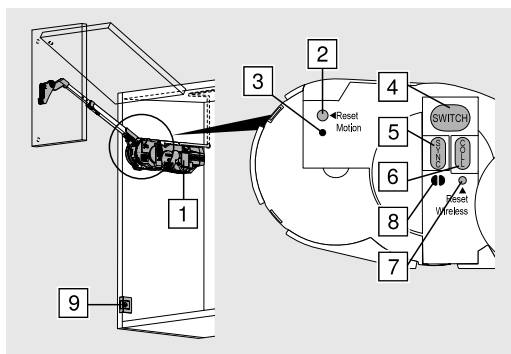
B Proveďte kalibraci.

Deaktivace

E Reset Motion

F Reset Wireless

Instalace tlačítek



- | | |
|---|---------------------------|
| 1 | Pohonná servo jednotka |
| 2 | Tlačítko <Reset Motion> |
| 3 | LED kontrolka Motion |
| 4 | Tlačítko <SWITCH> |
| 5 | Tlačítko <SYNC> |
| 6 | Tlačítko <COLL> |
| 7 | Tlačítko <Reset Wireless> |
| 8 | LED kontrolka Wireless |
| 9 | Vypínač SERVO-DRIVE |



Uvedení do provozu



Obsluha

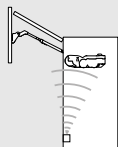


Nepřerušované světlo



Blikání

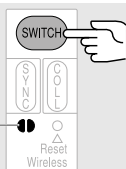
A Aktivujte vypínač SERVO-DRIVE.



Vytvoření rádiového přenosu mezi vypínačem SERVO-DRIVE a servo pohonem.

Každý jednotlivý vypínač SERVO-DRIVE můžete aktivovat vždy pouze s jednou pohonnou servo jednotkou!

1



Stiskněte tlačítko <SWITCH> a držte jej tak dlouho,

až začne LED kontrolka zeleně blikat.

2



Stiskněte vypínač SERVO-DRIVE a držte jej tak dlouho,

až začne LED kontrolka nepřerušovaně svítit zeleně.

3

Postup **A 1 – 2** zopakujte u všech ostatních vypínačů SERVO-DRIVE v korpusu.



Obsluha

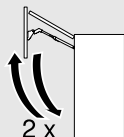


Nepřerušované světlo



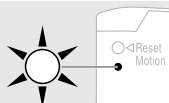
Blikání

B Proved'te kalibraci.



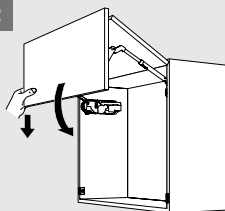
Díky kalibraci rozpozná pohonná servo jednotka nezbytné parametry.

1



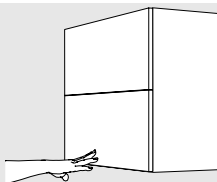
Kalibrace je nezbytná: Bliká LED kontrolka.

2



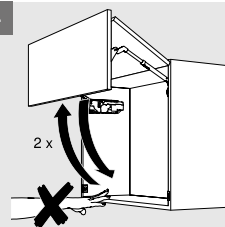
Zavřete čítko ručně.

3



Zatlačte na čítko: Proběhne automatický start kalibrace.

4



Čítko se dvakrát automaticky otevře a zavře: Do kalibrace v žádném případě nezasahujte, nijak ji nepřerušujte ani nezastavujte.

UPOZORNĚNÍ

Dojde-li k přerušení kalibrace, začněte od začátku – viz. Reset Motion **E 1**. Znovu spusťte kalibraci.



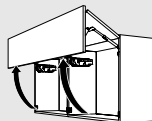
Obsluha



Nepřerušované světlo



Blikání

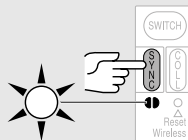
C Aktivujte synchronizační jednotku.

S jedním napájecím zdrojem smí být synchronizovány až tři pohonné servo jednotky, které se tudíž pohybují současně. Tato funkce je nezbytná u mnohých korpusů s průběžným čelem.

1

Aktivujte vypínač SERVO-DRIVE – viz. **A 1 – 3**.

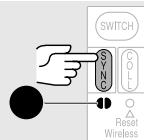
2



Stiskněte Tlačítko <SYNC> první pohonné servo jednotky a držte jej tak dlouho,

až začne LED kontrolka zeleně blikat.

3



Stiskněte tlačítko <SYNC> druhé pohonné servo jednotky a držte jej tak dlouho,

až budou LED kontrolky obou synchronizovaných servo pohonů nepřerušovaně svítit zeleně.

4

Postup **C 2 – 3** zopakujte se všemi ostatními pohonnými servo jednotkami.

5

Proveďte kalibraci – viz. **B 1 – 4**.

UPOZORNĚNÍ

V případě chybné aktivace vraťte funkce na všech pohonných servo jednotkách zpět – viz. Reset Wireless **F 1**.

Znovu aktivujte vypínač SERVO-DRIVE, synchronizační jednotku a znovu spusťte kalibraci – viz. **A 1–3, C 2–4 a B 1–4**.



Obsluha

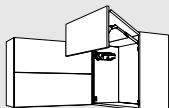


Nepřerušované světlo



Blikání

D Aktivujte funkci zamezení případné kolize.

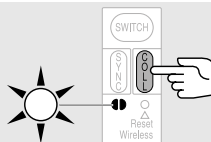


Pro zamezení kolize čel jsou pohonné servo jednotky (max. 6) propojeny, proto se může otvírat vždy pouze jedno čelo. Otevření jednoho čela je znemožněno, dokud je propojené čelo otevřené.

1

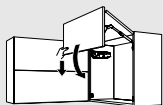
Aktivujte vypínač SERVO-DRIVE – viz. **A 1 – 3**.

2



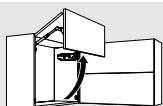
Stiskněte tlačítko <COLL> první pohonné servo jednotky, až začne LED kontrolka zeleně blikat.

3



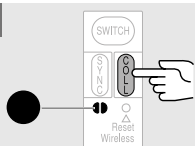
Zavřete čílko ručně.

4



otevřete druhé čílko rukou.

5



Stiskněte tlačítko <COLL> druhé pohonné servo jednotky a držte jej tak dlouho, až budou LED kontrolky obou servo pohonů nepřerušovaně svítit zeleně.

6

Postup **D 2 – 5** zopakujte u všech ostatních korpusů.

7

Proveďte kalibraci – viz. **B 1 – 4**.

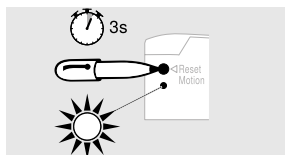
UPOZORNĚNÍ

V případě chybné aktivace vraťte funkce na všech pohonných servo jednotkách zpět – viz. Reset Wireless **F 1**.

Znovu aktivujte vypínač SERVO-DRIVE, funkci zamezení případné kolize a znovu spusťte kalibraci – viz. **A 1–3, D 2–6 a B 1–4**.

**E Reset Motion**

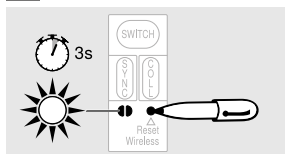
Kalibrace bude vrácena na začátek, aby mohla proběhnout nanovo.



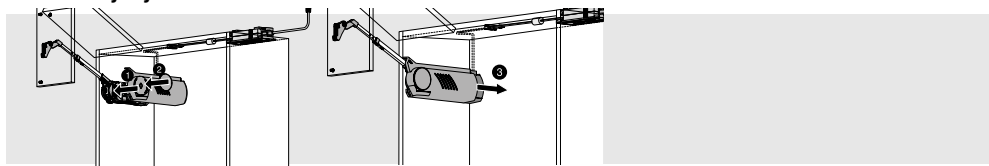
Stiskněte s pomocí propisky tlačítko <Reset Motion> (alespoň na dobu 3 vteřin), aby LED kontrolka začala rychle blikat.

F Reset Wireless

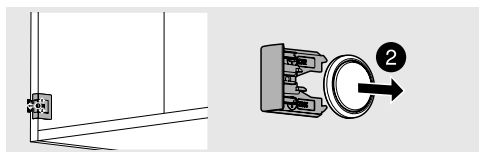
Deaktivace všech funkcí: Všechny aktivované funkce vypínače SERVO-DRIVE budou u každé příslušné pohonné servo jednotky vymazány.



Stiskněte s pomocí propisky tlačítko <Reset Wireless> (alespoň na dobu 3 vteřin), aby LED kontrolka začala rychle blikat.

Montáž krytky**Vypínač SERVO-DRIVE – výměna baterie**

Když klesá kapacita baterie, bliká bateriová indikace (LED) červeně.



- Otevřete vypínač SERVO-DRIVE a vyndejte baterii.



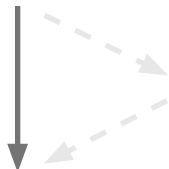
- Vložte novou baterii (typ CR2032) a vypínač SERVO-DRIVE uzavřete – dbejte na správnou polaritu.

UPOZORNĚNÍ

- Baterie vypínače SERVO-DRIVE nesmíte opět dobíjet nebo je vyhazovat do ohně.

SERVO-DRIVE pro AVENTOS

A Aktivujte vypínač SERVO-DRIVE.



Volitelně

Přídavné funkce navíc

C Aktivujte synchronizační jednotku.

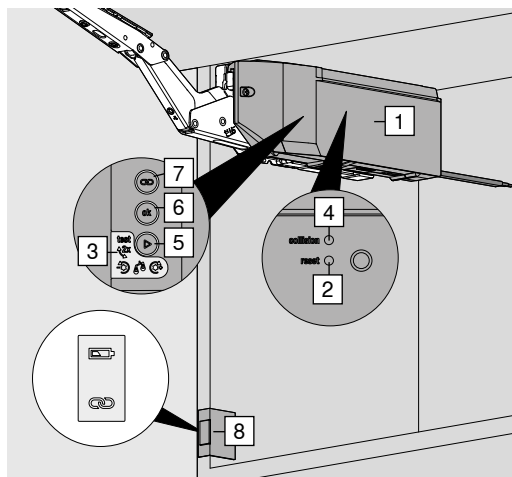
D Aktivujte funkci zamezení případné kolizi.

B Proveďte kalibraci.

Deaktivace

E Reset

Instalace tlačítek



- 1 Pohonná servo jednotka
- 2 Tlačítko <Reset>
- 3 LED kontrolka
- 4 Tlačítko <Collision>
- 5 Tlačítko <Play>
- 6 Tlačítko <Ok>
- 7 Tlačítko <Connect>
- 8 Vypínač SERVO-DRIVE



Uvedení do provozu



Obsluha

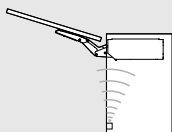


Nepřerušované světlo



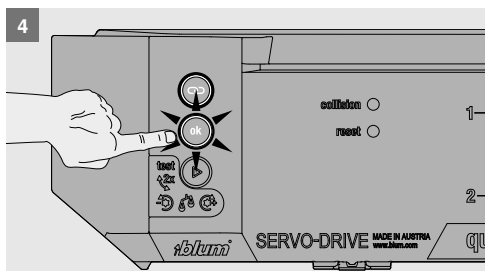
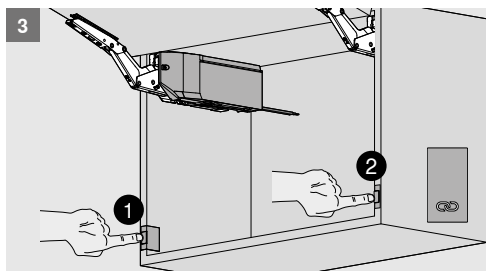
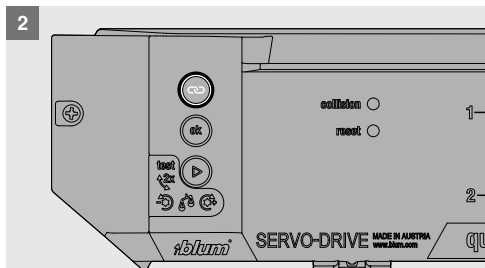
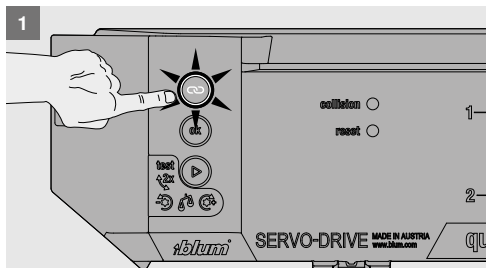
Blikání

A Aktivujte vypínač SERVO-DRIVE.

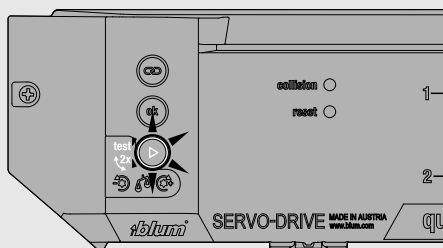


Vytvoření rádiového přenosu mezi vypínačem SERVO-DRIVE a servo pohonem.

Každý jednotlivý vypínač SERVO-DRIVE můžete aktivovat vždy pouze s jednou pohonnou servo jednotkou!



B





Obsluha

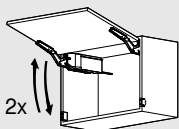


Nepřerušované světlo

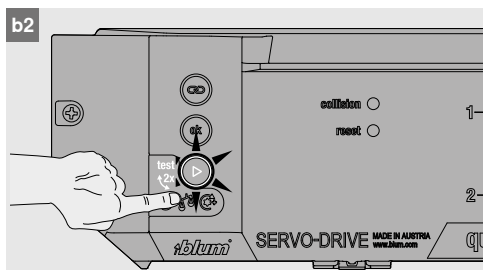
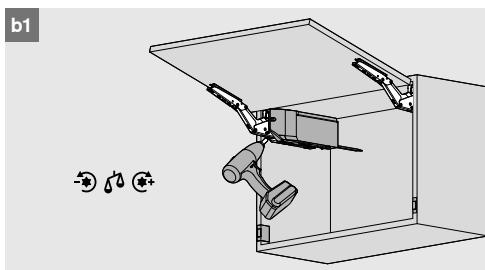
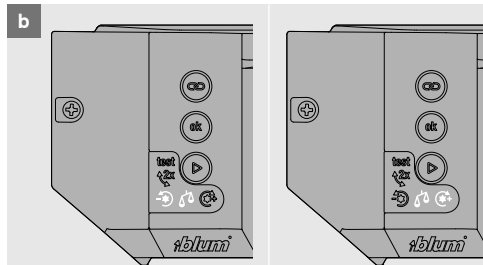
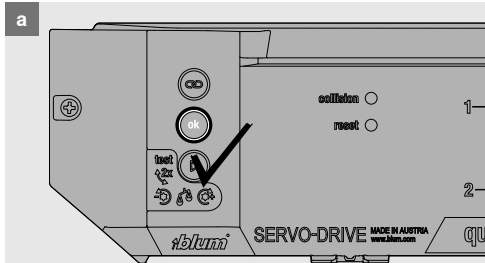
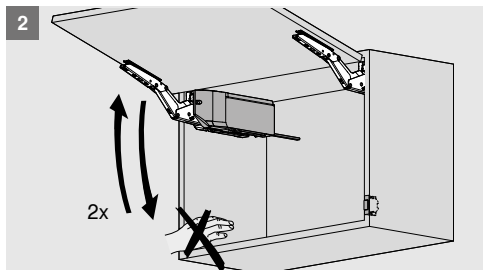
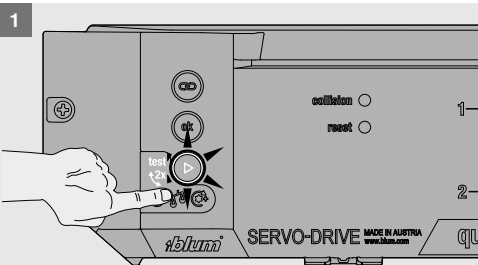


Blikání

B Proved'te kalibraci.



Díky kalibraci rozpozná pohonná servo jednotka nezbytné parametry.





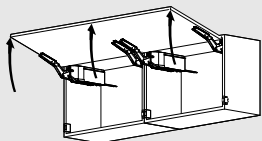
Obsluha



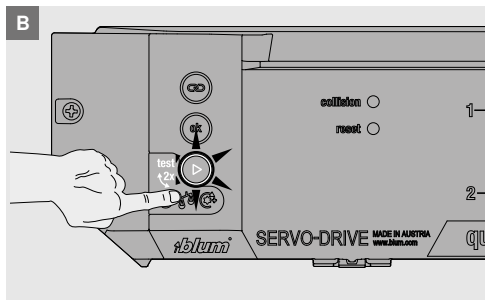
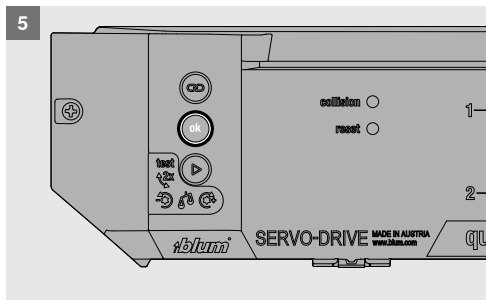
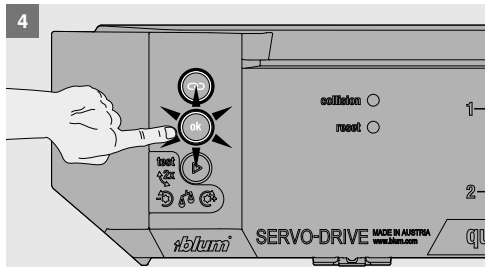
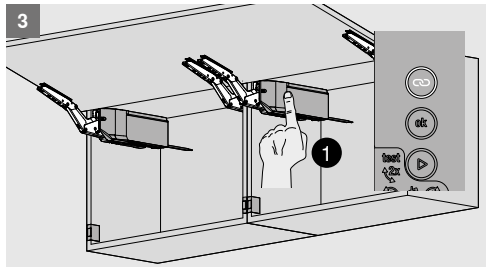
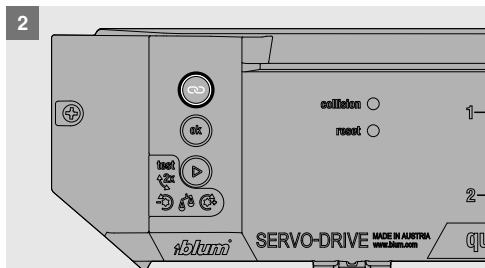
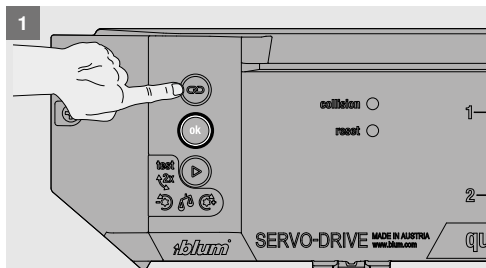
Nepřerušované světlo



Blikání

C Aktivujte synchronizační jednotku.

S jedním napájecím zdrojem smí být synchronizovány až tři pohonné servo jednotky, které se tudíž pohybují současně. Tato funkce je nezbytná u mnohých korpusů s průběžným čelem.





Obsluha

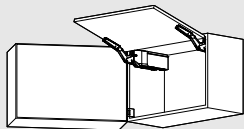


Neprerušované světlo

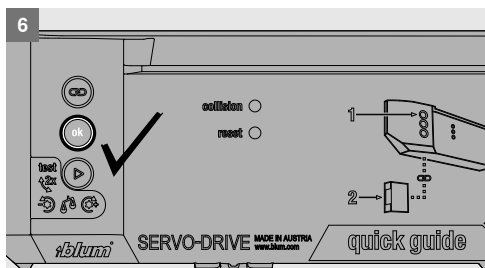
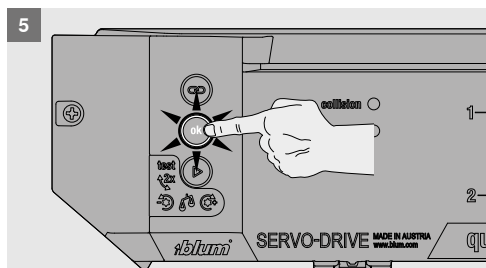
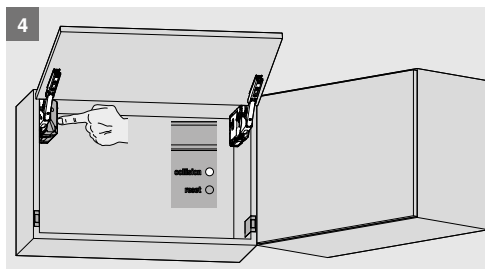
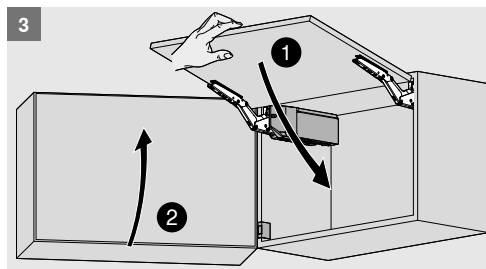
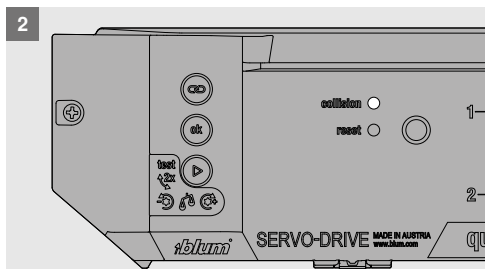
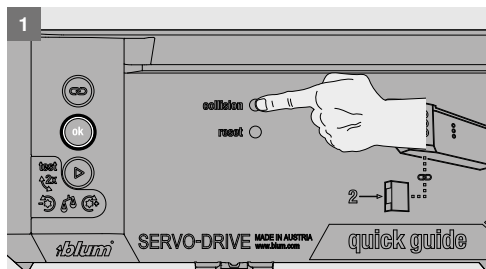


Blikání

D Aktivujte funkci zamezení případné kolize.



Pro zamezení kolize čel jsou pohonné servo jednotky (max. 6) propojeny, proto se může otvírat vždy pouze jedno čelo. Otevření jednoho čela je znemožněno, dokud je propojené čelo otevřené.





CS



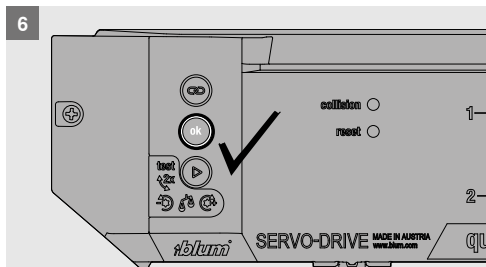
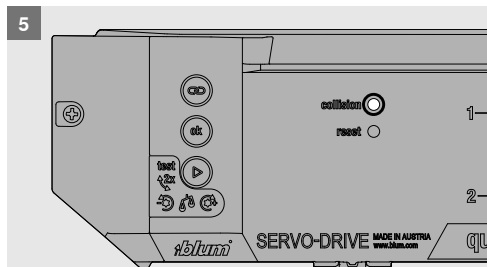
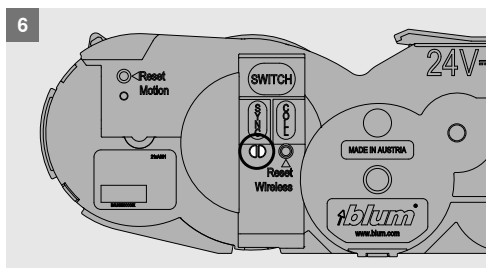
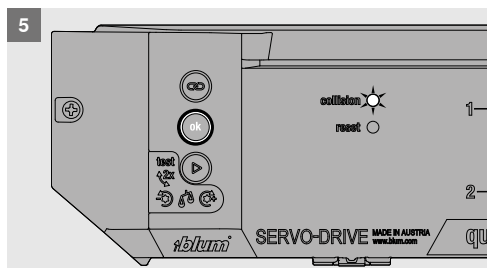
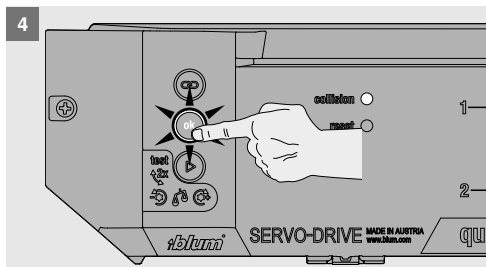
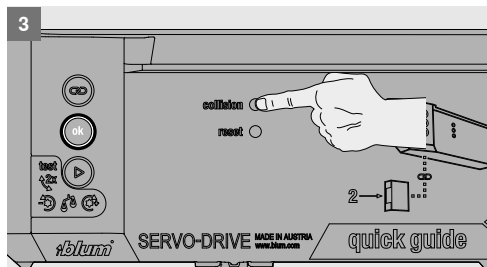
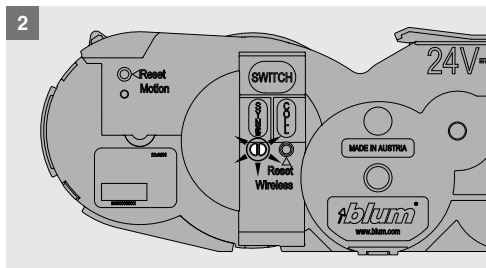
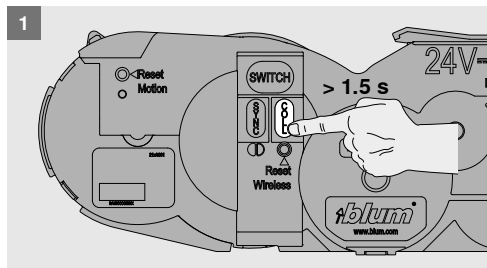
Obsluha



Neperušované světlo

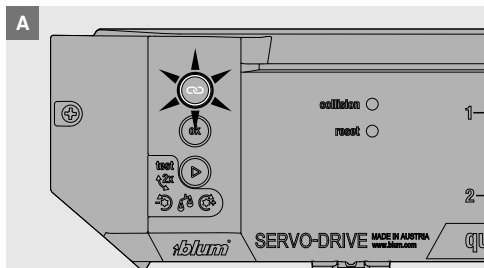
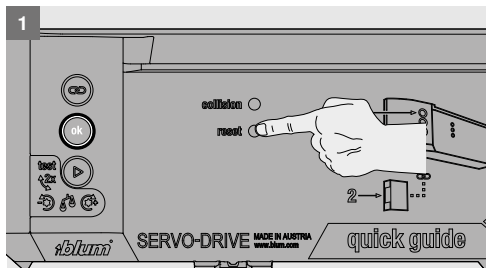


Blikání

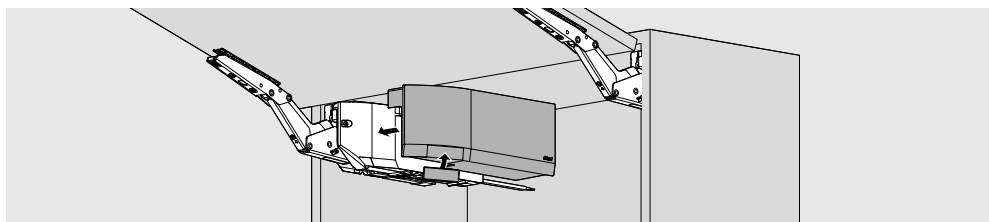


E Reset

Vrácení pohonné servo jednotky zpět na nastavení ze závodu.

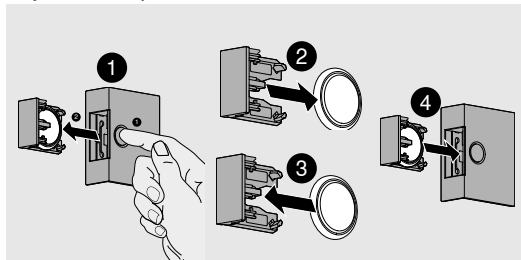


Montáž krytky



Vypínač SERVO-DRIVE – výměna baterie

Když klesá kapacita baterie, bliká bateriová indikace (LED) červeně.



- Otevřete vypínač SERVO-DRIVE a vyndejte baterii.
- Vložte novou baterii (typ CR2032) a vypínač SERVO-DRIVE uzavřete – dbejte na správnou polaritu.

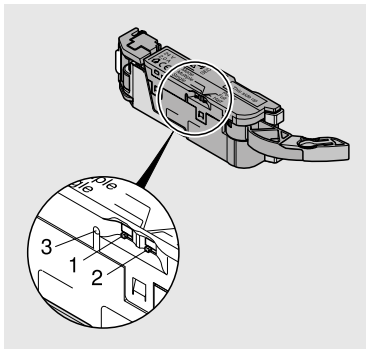
Vložíte-li baterii nesprávně, bude kontrolka vypínače SERVO-DRIVE svítit červeně.

UPOZORNĚNÍ

Baterie vypínače SERVO-DRIVE nesmíte opět dobíjet nebo je vhadzovat do ohně.

SERVO-DRIVE pro LEGRABOX / TANDEMBOX / MOVENTO / TANDEM – obecné informace

Volící spínač Pohonná servo jednotka



Volící spínač Mode (1)

Single: vyjíždí pouze jeden servo pohon (standardní nastavení)

Multiple: Servo pohony, nastavené na „Multiple“, vyjíždí ven

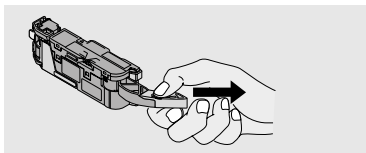
Volící spínač Power (2)

Full: Standardní nastavení

Half: pro krátké jmenovité délky (270 – 300 mm)

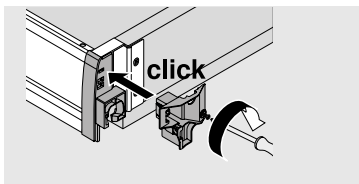
Provozní kontrolka (LED) (3)

Nástavec servo pohonu



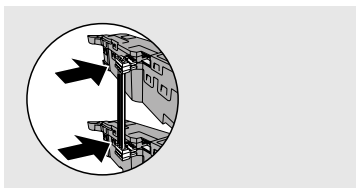
U šířky korpusu 275 – 320 mm v kombinaci s ocelovou zadní stěnou a až do šířky korpusu 300 mm v kombinaci se dřevěnou zadní stěnou je nutná demontáž nástavce pohonné servo jednotky.

Mechanismus vyhazovače

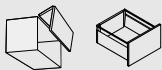


U šířky korpusu 275 – 320 mm v kombinaci se dřevěnou zadní stěnou musíte vyhazovač nasadit a našroubovat.

Synchronizační kabel



Dvě pohonné jednotky, které mají zároveň spouštěč vyhazovač, musí být propojeny synchronizačním kabelem.



Demontáž napájecího zdroje Blum

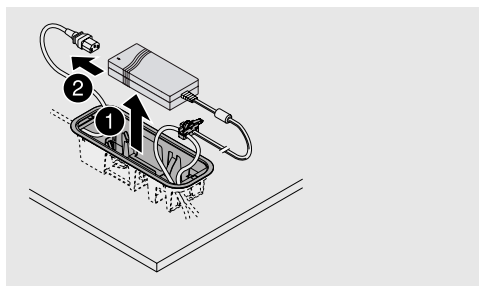
⚠ VÝSTRAHA

Ohrožení života zásahem elektrického proudu!

- Napájecí zdroj Blum nikdy neotvírejte. Ohrožení života zásahem elektriny!
- Преди започване на дейности по поддръжка или поправка на трансформатора Blum изключвайте контакта, в който е свързан уреда или издърпайте щепсела му.

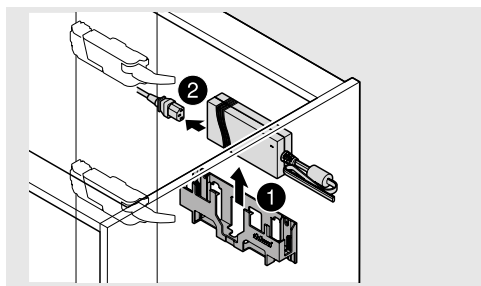
Držák napájecího zdroje

– montáž na dno

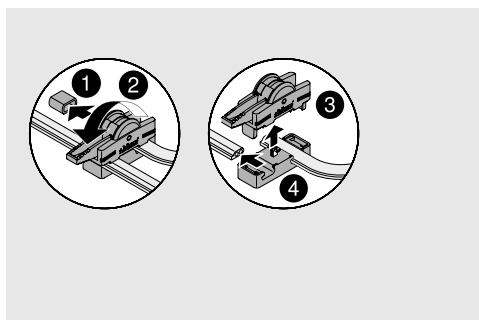


Držák napájecího zdroje

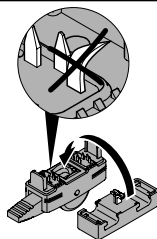
– montáž na stěnu



Demontáž svorky



UPOZORNĚNÍ



- Nepoškodte špičky hrotů!

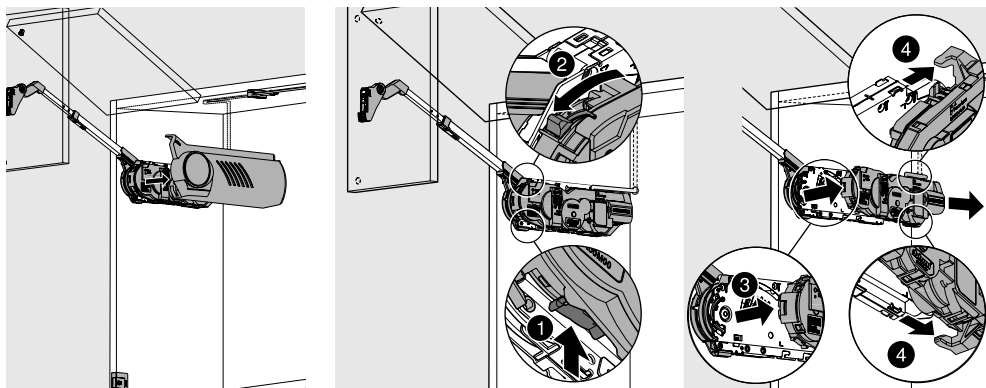
SERVO-DRIVE pro AVENTOS

⚠ VÝSTRAHA

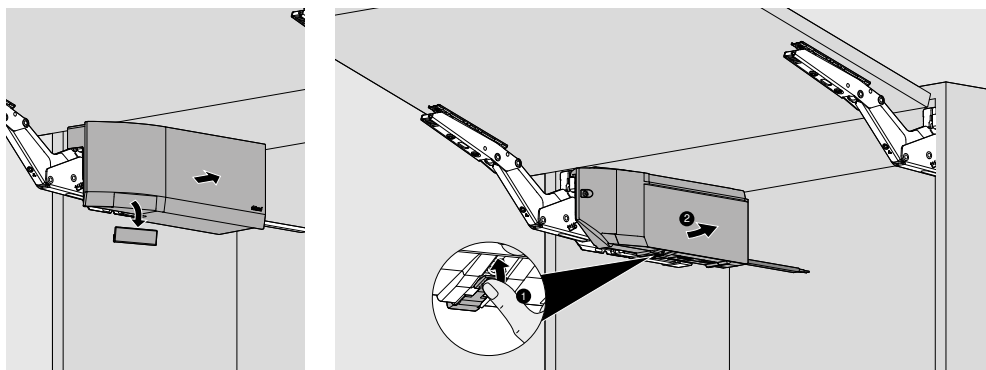
Ohrožení života zásahem elektrického proudu!

- Napájecí zdroj Blum nikdy neotvírejte. Ohrožení života zásahem elektřiny!
- Преди започване на дейности по поддръжка или поправка на трансформатора Blum изключвайте контакта, в който е свързан уреда или издърпайте щепсела му.

Demontáž

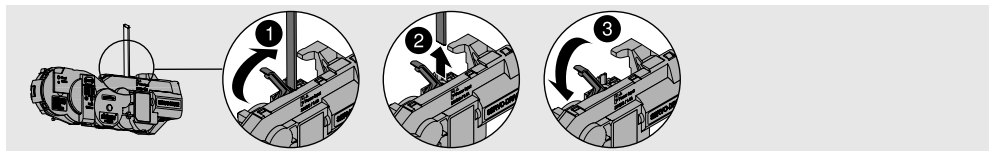


AVENTOS HK top

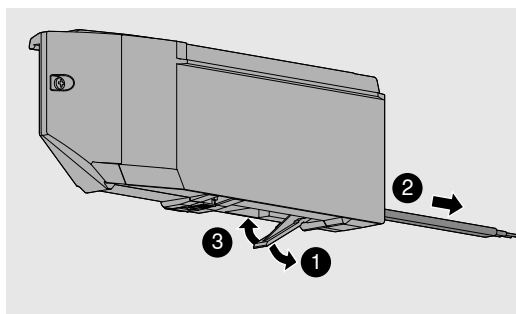




Rozvodný kabel

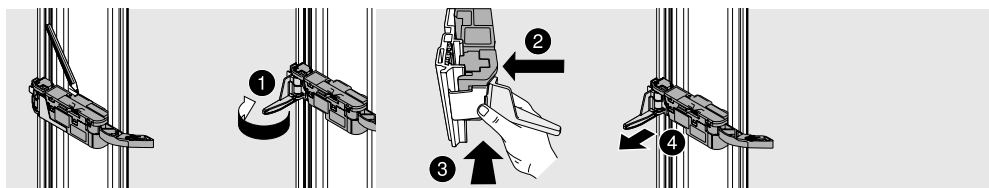


AVENTOS HK top



LEGRABOX / TANDEMBOX / MOVENTO / TANDEM

Demontáž pohonné servo jednotky



Julius Blum GmbH
Beschlügefabrik
Industriestraße 1
6973 Höchst, Austria
Tel.: +43 5578 705-0
Fax: +43 5578 705-44
E-Mail: info@blum.com
www.blum.com

